

VÝSKUM OPEVNENÉHO SÍDLISKA V BUDMERICIACH (2010–2016)

Július Vavák – Pavol Jelínek – Lenka Choma Soročinová – Jana Hlavatá

Významná archeologická lokalita Sušička (predtým Farárova rofa) leží na okraji katastra obce Budmerice, v tesnom susedstve Jablonca. Nálezisko je známe už od 50. rokov 20. storočia, kedy naň upozornil M. Kolumbus z Jablonca. Hlboká orba v roku 1955 obnažila obsah archeologického objektu (zásobná jama?) s množstvom celých nádob a iných predmetov. Už v tomto čase pracovníci archeologického ústavu v Nitre (A. Točík) identifikovali na lokalite, podľa zvyškov fortifikácie (val, priekopa) opevnenú osadu tzv. maďarovskej kultúry (podľa obce Maďarovce) z doby bronzovej, datovanej dnes cca medzi roky 1750–1450 pred n. l.

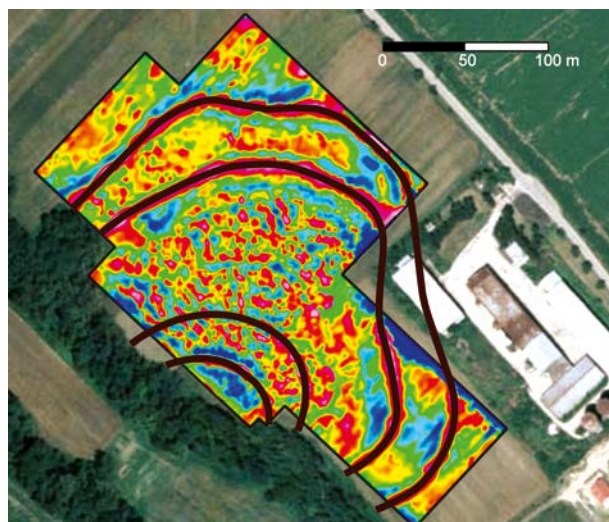
Dôležité poznatky priniesol zber a záchranný výskum v rokoch 1976 a 1977 podnietený výstavbou budov sušičky obilnín, po ktorej získala oblasť nové pomenovanie. Počas záchranného výskumu boli študentmi archeológie, neskôr známymi archeológmi (Z. Farkaš, I. Cheben, I. Kuzma) preskúmané objekty a zachránené pamiatky viacerých kultúr eneolitu, početné nálezy maďarovskej kultúry, vrátane hrobu v menšej zásobnej jame, získali sa i nálezy z doby železnej a z vrcholného stredoveku. Nálezy a poznatky o polohe boli obohatené prieskumami od 80. rokov 20. až do začiatku 21. storočia (Archeologický ústav SAV, SNM – Archeologické múzeum, súkromné osoby), vrátane leteckého snímkovania, ktoré zachytilo opevnenie ako dvojicu výrazných, rovnobežných oblúkovitých priekop. Osídlenie z doby bronzovej sa podarilo zachytiť záchranným výskumom (I. Kuzma) aj mimo opevnenú plochu, na poli za cestou do Jablonca.

MODERNÉ SKÚMANIE LOKALITY

Systematický, t. j. vedecký záujem o výskum lokality má pomerne mladú históriu. Na jeho počiatku bolo geofyzikálne zameranie fortifikácie z iniciatívy Malokarpatského múzea v Pezinku (J. Vavák) v spolupráci s Archeologickým ústavom SAV v Nitre v rokoch 2007–2008 (J. Tírpák), ktoré zdokumentovalo priebeh fortifikácie so štyrmi priekopami. Rozsah opevneného sídliska sa podarilo identifikovať na ploche až okolo 4,5 ha! V nadväznosti na zameranie prebieha na nálezisku od roku 2010 systematický archeologický výskum, realizovaný od počiatku Malokarpatským múzeom v Pezinku (J. Vavák, od r. 2015 aj L. Choma Soročinová) a Slovenským archeologickým a historickým inštitútom (P. Jelínek, J. Hlavatá), ktorý financoval väčšinu zrealizovaných prác. Vďaka zámeru získavania maxima informácií z čo najmenšej plochy bola vypracovaná podrobná metodika odkrývania archeologických situácií, ktorá bola priebežne spresňovaná. Ako základ bola zvolená sektorová metóda s rozmermi 100 x 100 cm. V rámci sektorov bol terén odkrývaný kombinovane – podľa pôvodných uložení (t. j. vrstiev), ale i technickým znižovaním niektorých kontextov – vrstiev. Takýmto spôsobom bola postupne znižovaná

vrchná kultúrna vrstva nezasiahnutá orbou. Všetky nálezy a odoberané vzorky boli podrobne stratifikované a lokalizované. V prípade odkrývania archeologických objektov zachytených na ploche výskumu bola sektorová metóda ešte viac spresnená, sektory mali rozmery 50 x 50 cm. Z každého sektoru a daného kontextu bol odoberaný archeologický a archeozoologický materiál, ako aj archeobotanické vzorky a vzorky sedimentu určeného na rôzne analýzy. Takto odobraté vzorky zeminy (obyčajne s obsahom 10 litrov) sa preplavovali v tzv. flotačnom tanku. Archeologický a iný materiál bol v teréne získavaný aj preosievaním hliny na sítach. Preosievaním a preplavovaním zeminy sa získali nálezy, ktoré by často unikli oku archeológa v teréne. Výskum v sonde a pri preplavovaní zeminy doplnili početné zbery a prieskumy (vizuálne či pomocou detektoru kovu) nielen v okolí sondy, ale i v širšom priestore sídliska. Dochádzalo tak k záchrane nálezov pred deštrukciou počas poľnohospodárskych prác a pri vykrádaní tzv. detektoristami.

V roku 2010 bola skúmaná sonda I pri západnom nároží areálu bývalej Sušičky. Z vrstiev sme okrem početného črepového materiálu maďarovskej kultúry získali bronzový špirálovitý prsteň, časť krúžku zo šperku – tzv. noppenringu a iné bronzové zlomky, tiež trosku a keramickú dýzu, mazanicu, zlomky plastík (sekeromlat a končatina?), keramické cesto, kostené, štiepané a brúsené nástroje, z ktorých časť patrí staršiemu – eneolitickému osídleniu. Skutočným prekvapením bolo odkrytie menšej mladoeneolitickej priekopy (3. tisícročie pred n. l.) širokej len okolo 3,5 m a hlboké okolo 120 cm. Táto, v poradí už piata priekopa, nebola zachytená zmieneným geofyzikálnym meraním. Z jej rezov pochádza málopočetný



Štyri zvýraznené priekopy a iné objekty na staršom geofyzikálnom pláne



Neolitická (piata) priekopa a maďarovské jamy v sonde I v roku 2010

črepový materiál, mazanica, štiepané a v zlomkoch aj brúsené nástroje (sekerky).

Počas výskumu sa nám podarilo preskúmať tri do žltej spraše vyhlbené oválne jamy maďarovskej kultúry. Jamy sa smerom nadol mierne rozširovali a mali rovné dno, ich hĺbka presahovala 2 m. Ďalej sme okrajovo zachytili objekty, vrátane časti predpokladaného obydlija – objektu 4, skúmaného v nasledujúcich sezónach. Dve z troch zásobnicových jám obsahovali zvyšky ľudských jedincov. Na dne objektu 1 ležala kostra ženy na ľavom boku so silno skrčenými končatinami. Sprievodný materiál predstavoval masívnejší džbánok a pokrievka pri nohách, kde sa kumulovali i uložené lastúry korýtka riečneho. Pri krku kostry bola nájdená bronzová špirálka, pri panve bola umiestnená časť zrotierky na drvenie obilia. Pod lebkou sa nachádzali dve zuhoľnatené dreva štvoruholníkového tvaru – zrejme podložky hlavy (?). Popri početných fragmentoch nádob pochádza zo zasypu i bronzový prsteň, z oblasti dna zlomok zrejme odlievacieho téglika, troska, mazanica, predravené a pôvodne na šnúrku navlečené lastúry korýtok (ako ozdoba?), súčasti kamenných trecích mlynčekov – zrotierok a iné predmety, no i kosti zvierat. Zvláštnosťou nálezu je, že mŕtva, asi 30 ročná ťažko pracujúca žena, nebola pochovaná na 500 m vzdialenom pohrebisku so svojimi súčasníkmi, ale bola ponechaná na sídlisku v zásobnej jame. Nemožno preto vylúčiť jej cudzí pôvod alebo iné vyčlenenie z bežnej spoločnosti, ktoré sa prejavilo i po jej smrti vo zvláštnom pohrebe mimo bežne pochovávanej komunity sídliska. Vo vedľajšom objekte 2 bol v spodnej polovici hĺbky preskúmaný súbor celých nádob vo vrstvách nad sebou, uložených prevažne hore dnom alebo na boku. V niekoľkých prípadoch obsahovali vo vnútri zámerne uloženú malú nádobu. Z tohto kontextu pochádza odlievacia forma na výrobu medených polotovarov a forma na dve ihlice. Doklady spracovania kovov zastupuje aj keramická dýza, zrejme zlomok odlievacieho téglika a troska. Zastúpený je i bronzový krúžok, fragment pukličky – zrejme nášivky odevu a zlomok keramického bochníkovitého idolu. Početné boli zlomky zrotierok na mletie obilia, objavili sa závažia tkáčskeho stavu, zuhoľnatený drevený trám, mazanica, hlina s odtlačkami prstov a iné nálezy. Zaujímavým nálezom je kostený hrot šíp. Medzi kosťami zvierat a lastúr korýtka rybníčného (niektoré s dierkou) sa nad dnom nachádzala horná polovica stehennej kosti, paralelne ďalšia stehenná kosť, ďalej i časť ľudskej vretennej kosti. V hornej časti zasypu ležala časť lebky mladého jedinca. Na dne jamy sa nachádzala vrstva plná zuhoľnateného jačmeňa. Domnievame sa, že súbor náleзов z objektu bol súčasťou sezónnych rituálnych praktík, súvisiacich so vzdaním vďaka a so zabezpečením budúcej prosperity (napr. úrody), kedy dochádzalo k rituálnemu



Objekt 1 s telom ženy v roku 2010



Objekt 2 s nádobami a ľudskými kosťami v roku 2010

odovzdaniu darov pre božstvá doby bronzovej, pri ktorom sa použili aj ľudské kosti.

V sezóne roku 2011 sa začalo s výskumom sondy II (10 x 10 m). Do roku 2015 bola preskúmaná jej západná štvrtina (5 x 5 m), v ktorej sme očakávali pokračovanie spomenutého nadzemného, drevohlinitého obytného objektu, označeného ako 4A, zachyteného už v sonde I. Identifikovali sme ho ako svetlú vrstvu zeminy. Súvisí s ňou i nález bronzovej špirálky z náhrdelníka. Obytný objekt sa nachádzal v superpozícii s dvomi objektmi – zásobnými jamami, čo spôsobilo značnú nečitateľnosť nálezovej situácie. Išlo o dvojicu oválnych jám s rovným dnom, označených ako objekt 4B a 4C, ktoré porušovali jedna druhú a boli od seba oddelené masívnou sprašovou stenou, vybudovanou práve kvôli izolácii, aby sa zo staršej zaplnenej jamy nevysýpal jej obsah do mladšej. Objekt 4C bol hlboký okolo 2 m, podobne ako ostatné doposiaľ preskúmané jamy. Objekt 4B bol ešte o pol metra hlbší a na jeho stenách sa našli dochované stopy po kopaní, ktoré v spraši zanechali kopáči z doby bronzovej. Ide o zatiaľ najhlbšiu a najrozsiahlejšiu zásobnú jamu na výskume. Vo výplni objektu 4B sme našli množstvo keramických črepov, jeden zachovaný džbánok, zvieracie kosti, vrátane lebky psa. Medzi ďalšie zaujímavé nálezy patria keramické kolieska, hlinené závažie od tkáčskeho stavu, parohový sekeromlat a kamenný hrot šíp. Z kovových predmetov sme objavili bronzovú špirálku – súčasť náhrdelníka a bronzové šidlo so zvyškom kostenej rukoväte. Z preplavenej zeminy sa získali fragmenty jantárových korálikov, dokladajúcich obchodné spojenie so severom Európy. Zaujímavým nálezom bola kamenná odlievacia forma na výrobu masívnych bronzových opaskových



Objekty 4B a 4C vybraté z polovice v roku 2013

zápon. Doklady metalurgie doplňajú nálezy trosky a nepriamo i bronzový krúžok – zrejme prsteň.

V susednom objekte 10, ktorý bol tiež pôvodne zásobnou jamou s hĺbkou cca 2,5 m, bola rozpoznaná superpozícia – prelínanie sa s ďalším objektom, opäť s jamou pravdepodobne rovnakej funkcie. Navyše obe jamy zrejme súviseli s domom (objekt 4A), pod ktorého podlahou sa nachádzali. Do plochého dna objektu 10 bola popri stene vykopaná úzka jamka, z ktorej pochádza kolekcia celých nádob a bronzový nit z dýky. Zdá sa, že tu boli uskladnené potraviny, išlo o pravekú verziu dnešnej chladničky v priestore zásobnej jamy. Je možné, že išlo o viackrát upravovanú pivnicu pod domom, rovnako aj v prípade susedných objektov 4B a 4C? Túto otázku budeme musieť na chvíľu ponechať otvorenú. Zo sondy II sme okrem početnej keramiky získali časť odlievacej formy na výrobu bronzových ihlič, dokladajúcu opätovne silné zastúpenie metalurgie.

Popri výskume v sondách sa v priestore opevneného sídliska a v jeho blízkom okolí zachytili v rokoch 2010–2015 okrem početných črepov maďarovskej kultúry aj keramické zlomky zo staršej doby železnej, z doby laténskej a zo včasného stredoveku (slovanské osídlenie). Dôležitý bol najmä fragment na odlievanie plochej sekery z medi či bronzu. Vyorané kamenné formy získané povrchovým zberom, rovnako ako tie zo sond, súvisia s nálezmi dýz (zo zberu a zo sondy I) a dokladajú, že lokalita bola v dobe bronzovej významným metalurgickým centrom. Dokladmi kovolejárstva spomenutej kultúry sú aj zberom a prieskumom detektorom kovov nájdené zbrane z bronzu – hrot šípu, hrot kopije, fragment čepele dýky, slúžiace zrejme najmä obrancom opevnenia. Mimoriadne zaujímavý je už spomenutý hrot šípu, ktorého tvar odkazuje na ideové predobrazy vychádzajúce z východného Stredomorja, ovládaného gréckymi Achájcami, známymi aj z Homérových eposov. Ďalej nemožno nezmieniť dva bronzové vizuálne pôsobivé srdcovité závesky z náhrdelníkov, časť bronzovej ihlice na spínanie odevu, ale aj iné drobné nálezy, napríklad keramické kolieska. Silné zastúpenie majú i súčasti kamenných mlynčekov na obilie a iných kamenných nástrojov, či jedna keramická napodobenina z eneolitu až doby bronzovej.

Veľmi cenné informácie prinieslo nové, oveľa podrobnejšie geofyzikálne meranie fortifikácie v spolupráci s nemeckými kolegami v roku 2015, ktoré odhalilo predtým pri meraniach „neviditeľnú“ úzku eneolitickú priekopu. Prekvapujúce však bolo, že v jej blízkosti bola i ďalšia dovtedy prístrojmi „neviditeľná“ obdobná priekopa, v poradí už šiesta (!). Jej vek podľa



Nádobý z objektu 10 v roku 2015

tvaru môžeme predbežne klásť opäť do priebehu 3. tisícročia, teda do pokročilého eneolitu. Zvyšné široké priekopy súvisia zrejme všetky s maďarovskou kultúrou.

AKTUÁLNY VÝSKUM

V roku 2016 sa ďalším spoluriešiteľom výskumu stalo SNM – Archeologické múzeum. Projekt podporil z verejných zdrojov Fond na podporu umenia a Bratislavský samosprávny kraj. Výskum pokračoval odkrývaním v priestore severnej štvrtiny sondy II. Plocha bola rozčlenená na štvorcovú sieť a takmer od najvrchnejších častí sa plasticky vyberali a dokumentovali jednotlivé rozpoznané vrstvy vo štvorcoch s rozmermi 50 x 50 cm. V severnej štvrtine sondy sa predpokladalo pokračovanie obytného objektu 4A z obdobia maďarovskej kultúry, ktoré vystupuje v podobe približne 30 cm hrubej kompaktné vrstvy zo žltej spraše. Túto sa podarilo zachytiť takmer na celej severnej ploche sondy s rozmermi 5 x 5 m. Pod ňou, podľa profilu časti sondy preskúmanej v predchádzajúcich rokoch, pokračujú vrstvy starších fáz osídlenia. Zaujímavejšia bola situácia nad úrovňou obydlia 4A, kde bolo preskúmaných niekoľko tenších sprašových vrstiev, oddelených vrstvami sivej a hnedej zeminy bohatými na nálezový materiál. Podľa predbežnej interpretácie by hrubá vrstva spraše mohla byť pozostatkom hlinenej dlážky a prípadne ďalších zrútených častí domu a tenké vrstvy fragmentami postupne deštruujujúcich stien alebo planírky tohto domu alebo okolitých stavieb. Na viacerých miestach sa v nej nachádzajú zhluky popola pravdepodobne súvisiace s deštrukciou.

O domoch maďarovskej kultúry máme pomerne málo informácií. Preskúmané situácie môžu prispieť k spresneniu predstavy o ich výzore, konštrukcii a funkcii. Vzhľadom na dlhé obdobie existencie sídliska je na mieste predpoklad, že jednotlivé domy boli priebežne opúšťané, prípadne zničené požiarom, následne mohli byť splanirované a na ich mieste vyhlbené zásobné jamy, čo naznačujú niektoré zo situácií zachytených aj počas tejto sezóny. Z preskúmanej časti sondy pochádza opäť veľké množstvo keramických črepov, viacero v celku zachovaných miniatúrnych nádobiek, keramických koliesok a pravdepodobne aj niekoľko zrekonštruovateľných nádob. Ďalším častým nálezom sú sladkovodné lastúry, niekedy s prevrtanou dierkou na navlečenie na šnúrku, podobne ako nájdený prevrtaný psí zub, zrejme z náhrdelníka. Nálezový materiál tvoria tiež zvieracie kosti, kamenná štiepaná industria a mazanica či zliatok bronzu.



Skúmaná časť sondy II s objektom 4A v roku 2016

V roku 2016 škálu nálezov získaných pomocou prieskumu obohatili vyorané nálezy z vrstiev, napríklad ozdoby nájdené detektorom kovov – k nim patrí liaty bronzový závesok, kruhová bronzová/medená ozdoba odevu – puklica, pozoruhodným je nález bronzového pracovného nástroja – šidla/dlátko a bronzová ihlica s guľovitou hlavicou, ktorá slúžila ako spínadlo odevu. Spomenúť však treba aj fragmenty bronzovej/medenej suroviny, opätovne dokladajúce pôsobenie kovolejárov na sídlisku. Z mladších nálezov si našu pozornosť zasluhuje drobná strieborná keltská minca – tzv. obolus s lýrovitým symbolom, na ktorej dominuje spodobenie koníka, patriaca na prelom 2./3. stor. pred n. l. Detektorom kovov sa v priestore osady a aj mimo nej získali i mladšie nálezy, ako sú novoveké mince (od 17. stor.), novoveké olovené guľky, pozoruhodná je najmä železná delová guľa a iné nálezy, ktoré zdá sa môžu priamo súvisieť s bitkou pri Budmericiach v roku 1705 medzi kurucmi Františka II. Rákociho a cisárskym vojskom. Počas prieskumu sa na povrchu poľa našli opätovne keramické kolieska maďarovskej kultúry, rovnako aj nálezy z opracovaného kameňa (nástroje na mletie obilia, brúsená a štiepaná industria), ktoré možno rámcovo datovať v rozmedzí eneolitu až doby bronzovej. Mimoriadne cenný je najmä nález keramického tzv. bochníkovitého idolu z doby bronzovej, ktorý predstavuje len tretí predmet podobného charakteru na sídlisku. Je zaujímavé, že pri bochníkovitých idoloch sa uvažuje o ich kultovom pozadí, možno ako zástupnej obeť. Pozoruhodné je aj ich rozšírenie od strednej do juh Európy. Z ďalších nálezov uvedieme aj olovený praslen, zatiaľ druhý z lokality, pochádzajúci azda z doby rímskej (?).



Rok 2016, bronzové predmety, bochníkovitý idol, keltská a novoveká minca

ZÁVER

Výskumom sme popri bežných hmotných nálezoch počas siedmych sezón získali dáta prispievajúce k rekonštrukcii životného prostredia v oblasti v dobe bronzovej. Pri výskume sa bohato využívajú moderné postupy – prirodovedné metódy, okrem geofyziky aj archeobotanika, archeozoológia, palynológia, antropológia a dendrochronológia. Vďaka odoberaniu vzoriek zeminy s obsahom organických zvyškov (najmä rastlín) získavame informácie, ktoré nám pomáhajú poznávať dobové poľnohospodárstvo, flóru, lov zvierat či zber plodín, ale objasňujú i to, akým spôsobom naši predkovia spracovávali kovy. Osobitým príspevom sú jednotlivé nálezy, dokladajúce kontakty so susednými stredoeurópskymi kultúrami, so severom Európy, ale aj so vzdialenejším, civilizačne vyspelým východným Stredomorím. K mimoriadnym nálezom patria však aj nezvyčajné nálezové situácie, umožňujúce náhľad do duchovného života obyvateľov opevneného sídliska. Výsledky doterajších sezón nás neustále presvedčujú, že v prípade opevneného sídliska v Budmericiach máme pred sebou jedno z najvýznamnejších opevnených sídlisk doby bronzovej v strednej Európe.

Domnievame sa, že nálezisko si dnes jednoznačne zasluhuje vysoký stupeň ochrany formou vyhlásenia za národnú kultúrnu pamiatku.

Pramene a literatúra:

- BARTÍK, Juraj. Drobné nálezy z opevnenej osady maďarovskej kultúry v Budmericiach. In *Zborník SNM 106, Archeológia 22*, 2012, s. 23-30.
- FARKAŠ, Zdeněk - CHEBEN, Ivan - KUZMA, Ivan. Nové nálezy za Budmeríc. In *Archeologické rozhledy 32*, 1980, č. 5, s. 491-500, 601-602.
- HLAVATÁ, Jana - JELÍNEK, Pavol - VAVÁK, Július. Výskum opevnenej osady v Budmericiach. Predbežné výsledky. In GANCARSKI, J. (ed.). *Pradziejowe osady obronne w Karpatach*. Krosno 2015, s. 199-214.
- JELÍNEK, Pavol - HLAVATÁ, Jana - VAVÁK, Július - BEŇUŠ, Radoslav - JAMRICHOVÁ, Eva. Natural Scientific Analyses at the Archaeological Excavations in Budmerice: Methods, Results, and Perspectives. In *Interdisciplinaria Archaeologica. Natural Sciences in Archaeology 4*, 2013, č. 1, s. 39-61.
- JELÍNEK, Pavol - VAVÁK, Július. Human Remains in Settlement Pits of the Maďarovce Culture in Slovakia (Early Bronze Age). In MÜLLER-SCHEEßEL, N. (ed.). *„Irreguläre“ Bestattungen in der Urgeschichte: Norm, Ritual, Strafe...? Akten der Internationale Tagung in Frankfurt a. M. vom 3. bis 5. Februar 2012*. Bonn, 2013, s. 265-278.
- TOČÍK, Anton. Nález maďarovskej keramiky v Budmericiach. In *Študijné zvesti AÚ SAV 9*, 1962, Nitra, s. 81-97.
- VAVÁK, Július - JELÍNEK, Pavol - HLAVATÁ, Jana - ILLÁŠOVÁ, Ľudmila. Doklady metalurgie na opevnenom sídlisku maďarovskej kultúry v Budmericiach. In BÁTORA, J. - TÓTH, P. (edd.). *Keď bronz vystriedal med'*. Nitra, 2015, s. 157-186.
- VAVÁK, Július. The 2010 Trial Excavations of a Fortified Settlement at Budmerice. Preliminary Report. In HULÍNEK, D. - BONATZ, D. - KOVÁČ, M. (edd.). *Archaeology on Three Continents 2006 - 2011 (5 years of the Slovak Archeological and Historical Institute SAHI)*. Bratislava, 2015, s. 77-87.